

DEALURILE OCNEI MUREȘ (studiu geografic și istoric)

*Prof. IOAN ȘTEFAN HANCIU, prof. MELANIA HANCIU
Liceul Sportiv Alba Iulia*

Parte componentă a Dealurilor Târnavei Mici, se suprapun părții vestice a interfluviului dintre Mureș, Târnavă și Târnavă Mică, delimitat la est de Valea Deagului (V. Mihăilescu, 1966, 1968).

Spre sud, contactul cu valea Târnavei Mici este clar, fiind marcat de versantul puternic înclinat al acesteia și de versantul drept al Târnavei, în aval de Blaj.

Spre vest, versantul stâng al Mureșului, scurt și puternic înclinat, rareori cu terase, delimitează clar "dealurile" de culoarul depresionar Alba Iulia-Turda.

Regiunea se suprapune în mare parte cutelor strânse sub formă de anticlinale din vestul Depresiunii Transilvaniei. Sub aspect petrografic, ca urmare a cutării strânse și a eroziunii intense, au fost scoase la zi depozite sedimentare aparținând Tortonianului, Sarmațianului și Pliocenului, reprezentate prin marne, argile, nisipuri, intercalații de tufuri vulcanice și calcare sau chiar depozite de sare (la Ocnișoara și Ocna Mureș).

Principala caracteristică morfologică a acestei subunități o constituie gradul înaintat de modelare a reliefului, deosebindu-se sub acest aspect de celelalte subunități. Se întâlnesc văi asimetrice dezvoltate, adevărate depresiuni subsecvente, ca acelea ale Ozdului, Fărăului, Râtului, separate de interfluvii pe care se păstrează destul de bine nivelul inferior de eroziune.

În partea sudică, respectiv cea aparținând bazinului hidrografic al Târnavei Mici, relieful este și mai evoluat, fiind format din văi largi, evazate, ușor asimetrice, separate de interfluvii joase, de obicei sub 450 m.

În această subunitate, evoluția reliefului pe bazine hidrografice de diferite ordine este evidentă.

În partea sudică, acest proces este mai avansat, pe când în partea nordică, deși bine dezvoltat, el se află într-un stadiu mai puțin înaintat, diferența fiind impusă de rocă.

O altă caracteristică o constituie marea gamă și larga desfășurare a proceselor actuale, dintre care alunecările de teren și eroziunea în suprafața joacă un rol important. Se întâlnesc aici, alături de alunecările vechi și masive de la Heria, Turdaș, Băgău, Bii, de pe valea Ciunga, alunecările recente și masive (unele produse în 1970) de pe valea Ozdului, de la Turdaș, Beța, Zorlieș, precum și curgerile de sol care au o largă dezvoltare pe versanții văilor de ordine inferioară. Pe cueste, a căror orientare predominantă este sudică și vestică, alături de alunecări, spălarea areolară este deosebit de intensă, ceea ce a dus la înlăturarea orizonturilor superioare ale solului și uneori la apariția la zi a rocii.

Mai sunt de semnalat prezența unor vulcani noroiși pe Valea Râtului (la Băgău, Beța) și a sărăturilor de la Ocnișoara..

Rețeaua hidrografică are, în general, un caracter radiar, suferind în aspectul său actual influențele structurii geologice. Afluenții principali ai Mureșului (Valea Râtului, Fărău, Ozd) prezintă schimbări de direcție, ca urmare a străbaterii cutelor anticlinale. În evoluția sa, rețeaua hidrografică (afluenții principali ai Mureșului) a suferit o permanentă deplasare spre dreapta, cauzată atât de structura geologică, cât și de zona de subsidență de pe Mureș. Ca urmare a acestui fapt, bazinele hidrografice și văile acestor râuri sunt accentuat asimetrice. Afluenții de pe partea stângă a râurilor Ozd, Fărău și Valea Râtului sunt scurți și orientați de obicei perpendicular pe colectorul principal.

Rețeaua hidrografică din partea de sud, Bucerdea și Pânade, au bazine hidrografice simetrice, asimetria păstrându-se însă în aspectul văilor. Văile râurilor principale sunt largi, asimetrice, au lunci bine dezvoltate, a căror lățime variază de la 100-200 m pe văile mici, la 800-1 000 m pe văile mari, dar sunt improprie pentru agricultură datorită excesului de umiditate cauzat de substratul marnos și panta redusă. Obârșiile văilor au, obișnuit, forma unor pâlnii largi, cu profil concav, fiind afectate de ravene și torenți adânci sau de alunecări de teren.

În partea mijlocie și inferioară, văile prezintă aspecte de bătrânețe, marcată de alții largi, slab înclinate, cu talveg puțin adânc, datorită aluvionării intense, ceea ce face ca în perioadele ploioase lunca lor să fie inundată.

Versanții sudici și vestici de tip cuestă sunt puternic înclinați (20° - 30°) contribuind la aceasta și prezența orizontului de tufuri vulcanice, pe când suprafețele structurale-bine dezvoltate-ao pante cuprinse între $3-10^{\circ}$.

Interfluviile dintre afluenții principali ai Mureșului (Ozd, Fărău, Valea Râtului) se înscriu în nivelul de eroziune inferior, menținându-se constant în jur de 500 m, dar păstrând și martori structurali sau de eroziune, de exemplu Dealul Chinciușului (543 m), Dealul Herepei (536 m), Rodina (547 m). De asemenea, continuitatea interfluviilor este întreruptă de o serie de înșeuări, majoritatea de obârșie.

Interfluviul dintre bazinele Mureșului, Târnavei și Târnavei Mici se mențin în jur de 500 m, cu largi înșeuări de obârșie.

Interfluviile din bazinul Târnavei sunt foarte fragmentate și coborâte (430-450 m), punctate de martori structurali și de largi înșeuări situate la nivelul interfluviilor secundare. Din nivelul inferior se mai păstrează doi martori: Dealul Soimului (525 m) și Dealul Mihaițului (511 m).

Interfluviile secundare coboară ușor din cele principale, sunt prelungi și relativ uniforme. Ele derivă din foste glacisuri de vale, formate pe văile principale pe care le-au fragmentat apoi râurile secundare, în parte, distrugându-le.

Intrucât pâraurile mai mari au sculptat văi largi, iar afluenții lor bine dezvoltați au înaintat regresiv destul de viguros, sculptând împreună adeărate mici depresiuni subsecvente (intracolinare), separate de interfluvii care se înscriu de obicei în nivelul inferior de eroziune, am deosebit în cadrul Dealurilor Ocnei Mureș următoarele subunități:

- Depresiunea Fărău;
- Depresiunea Lopadea Nouă;
- Depresiunea Ozdului;
- Dealurile Bucerdei și Pânadei.

Depresiunea Fărău. Este situată la sud-est de Ocna Mureș, pe valea râului Fărău. Are aspectul unui golf care se îngustează spre bazinul superior al văii principale și se deschide larg spre valea Mureșului. Ea este încadrată de interfluvii care se înscriu în nivelul inferior de eroziune.

Principala caracteristică a acestei depresiuni este accentuata ei asimetrie, cauzată de permanenta deplasare a râului principal (Fărău) spre dreapta, atât datorită ariei de lăsare de pe Mureșul mijlociu, cât și înclinării locale a stratelor spre nord și est. De asemenea, asimetria a fost accentuată și de înaintarea regresivă a afluenților de pe stânga pâraului Fărău.

Orientarea depresiunii urmărește în general direcția actuală a pâraului Fărău, putându-se deosebi, sub acest aspect, două sectoare:

- un *sector superior*, de la Herepea până la confluența pâraului Turdașului cu pâraul Fărău, cu o orientare generală est-vest;
- un *sector inferior*, în aval de confluența amintită, unde orientarea se schimbă devenind sud-sud-est - nord-nord-vest.

Schimbarea de direcție a cursului pâraului Fărău a fost cauzată de intersectarea anticlinalului cna Mureș, pe care, neputându-l traversa, datorită forței reduse, a fost nevoit să-și schimbe direcția nord, curgând pe flancul de est al acestuia. Deplasarea ulterioară a râului spre dreapta a fost accentuată și de cauzele amintite mai sus.

Depresiunea Fărău este o depresiune subsecventă sculptată de râul Fărău și

afluenții săi, mai ales cei de pe stânga, cărora li se adaugă acțiunea proceselor de versant. În aspectul ei se pot deosebi două nivele:

- un *nivel al luncilor* afluenților și a pârâului Fărău, care are un aspect tentacular, pătrunzând adânc în interiorul văilor;
- un *nivel al interfluviilor secundare*, care coboară ușor din interfluviul principal spre lunca văii Fărău.

Valea Fărău, care formează axa acestei depresiuni, are o luncă foarte bine dezvoltată, mai ales în zonele de vărsare ale afluenților săi.

La baza versantului drept, a contactului acestuia cu lunca, s-a dezvoltat un glacis format atât prin retragerea versantului, cât și prin acumularea materialelor spălate. Mai evident apare în sectorul localității Vama Seacă, așezată chiar pe el.

Văile afluenților pârâului Fărău, nu prea lungi, dar bine dezvoltate, au fundul larg și cu aspect de covată, versanții ușor asimetrici, dar în general evoluți și afectați de o mare gamă a proceselor actuale. Așa se prezintă văile Silivaș, Spălnaca, Turdaș, Valea Coastei și Alecuș. În bazinul superior, aceste văi se largesc, dezvoltându-se acile glacisuri-pâlnii cu pantă ușoară, situate între fundul văii și interfluviul principal. Datorită înclinării lor ușoare și a poziției în cadrul văii (ferite de inundații și înmlăștinire) pe ele sunt situate o serie de așezări ca Silivaș, Spălnaca, Turdaș, Alecuș, Medveș, Herepea.

Depresiunea Lopadea Nouă. Este situată în bazinul hidrografic al Văii Râului. Ca și Depresiunea Fărău, Depresiunea Lopadea Nouă are aspectul unui golf asimetric deschis spre valea Mureșului. Aproape în întregime, depresiunea se extinde în stânga Văii Râului, ca urmare a permanentei deplasări a acestuia spre dreapta, în funcție de structura geologică și sub acțiunea afluenților mult mai bine dezvoltăți pe stânga sa.

În ansamblul său, Depresiunea Lopadea Nouă prezintă multe asemănări cu Depresiunea Fărău. La nivelul luncii, depresiunea are un aspect ramificat, pătrunzând pe văile afluenților mai mari ai

Văii Râului (Odverem, Ciuguzel și Asânip).

Lunca principală a Văii Râului este bine dezvoltată, până în aval de Hopârta, dar improprie culturilor din cauza ușurinței cu care este inundată. Din această cauză așezările ocolesc, fiind situate mai ales pe glacisurile care fac trecerea între versanți – mai cu seamă pe dreapta văii – unde sunt situate și satele Băgău, Lopadea Nouă și parțial Hopârta. Luncile pârâurilor secundare sunt bine dezvoltate, comparative cu debitul lor, dar umede și pe alocuri chiar mlăștinoase. Din această cauză și aici satele le-au ocolit, preferând să se așeze în bazinul superior al acestor văi, pe glacisurile-pâlnii foarte bine dezvoltate. Așa sunt satele Beța, Odverem, Ciuguzel, Asânip și parțial Hopârta.

Pe partea stângă a Văii Râului, apare o succesiune de văi largi, ușor asimetrice și evazate create de afluenții pârâului principal. Interfluviile care separă aceste văi coboară lin din interfluviul principal spre lunca Văii Râului, menținându-se între aceleași altitudini de 400-450 m, unrori păstrând martori structurali sau de eroziune mai înalți.

Este de reținut, în cadrul acestei depresiuni, ca și a celorlalte, marea varietate și intensitate a proceselor actuale care imprimă un ritm rapid evoluției reliefului.

Depresiunea Ozd. Este o depresiune subsecventă, operă a râului Ozd și a afluenților săi. Ca și celelalte depresiuni din Dealurile Ocnei Mureș și Depresiunea Ozd se caracterizează prin accentuate și asimetrie, cauzată de permanenta deplasare a râului spre dreapta sub influența zonei active de subsidență de pe Mureșul mijlociu, de care este foarte aproape. În sectorul superior, acestei cauze i se mai adaugă și înclinarea stratelor spre nord.

La nivelul luncii, depresiunea prezintă două pătrunderi bine distincte: un apex valea Ozdului, foarte largă și un apex pe valea Cecălaca, cărora li se mai adaugă câteva pătrunderi tentaculare pe văile afluenților Ozdului (Nandra, Gâmbuș etc.).

Valea Nandra este o vale de sinclinal, ea fiind situată pe axul sinclinalului care delimitează la sud anticlinalul Ciuci-Găbud.

În acest fel, amândoi versanții sunt formați de suprafețe cvasistruurale.

Râul Ozd a avut inițial o direcție aproape SE – NV, curgând undeva în direcția satului Cecălaca, lucru confirmat și de prezența terasei superioare de pe Mureș în cadrul văii acestui râu. Ulterior, în timpul adâncirii sale, râul Ozd s-a deplasat permanent spre dreapta, contrar înclinării stratelor, sub acțiunea zonei de subsidență de pe Mureș, care se pare că a avut un maxim în regiunea Bogata.

Dealurile Bucerdei și Pănadei. Sunt situate în partea de sud-vest a interfluviului dintre Târnava Mică, Târnava și Mureș, și la vest de valea Dumbrava (de la Veseuș). Dealurile Bucerdei și Pănadei au fost modelate în formațiuni moi-pliocene cutate sub forma unor anticlinale și sinclinale strânse (Ocnișoara-Blaj, Pănade-Bălcaciu).

Cu toate acestea relieful structural este slab reprezentat, excepție făcând partea de sud-est, în jurul localității Dâmbău, unde acesta se întâlnește pe văile Broaga, Ghirova, Dumbrava.

De asemenea, se caracterizează prin bazine hidrografice dezvoltate, ramificate, cu afluenții bine organizați, care au fragmentat adânc regiunea. Astfel sunt bazinele râurilor Pănade (Ocnișoara, Sărătura) și Bucerdea. Văile largi au aspectul unor depresiuni adesea asimetrice, datorită înclinării stratelor. Fundul văilor dezvoltate pe marne este larg, dar mlăștinos sau umed (Bucerdea, Pănade), ușor inundabil în timpul averselor de ploaie sau a topirii zăpezilor. La Ocnișoara, prin intersectarea stratului de sare, s-a format o mică sărătură, care accentuează nota de ariditate a acestei zone restrânse.

Veranții văilor sunt asimetrici, cuate tipice fiind întâlnite pe văile Pănade, Valea Sasului (Broada), Ghirova, Dumbrava, pe văile din bazinul Bucerdei, iar pe valea Iclod, datorită intercalării unor strate mai rezistente la eroziune (gresii și tufuri), cuate de sub dealul Chicera este etajată.

Ca urmare a predominării marnelor, suprafețele cvasistruurale sunt foarte bine dezvoltate pe toate văile. Interfluviile sunt coborâte, dar păstrează martori de eroziune,

ca Dealu Chiceii (468 m), Pârva (471 m) sau chiar în nivelul inferior: Dealu Soimușului (525 m), Dealu Mihalțului (511 m). Interfluviile secundare coboară ușor din cele principale, marcând, prin aspectul lor, o fază mai dezvoltată în evoluția văilor.

Alături de celelalte trăsături, o notă specifică o dau procesele actuale, deosebit de intense. Alunecările de teren afectează aproape toți versanții, iar pe cuate li se adaugă spălarea în suprafață, cu trecere spre șiroire și ravinare.

În prezent se pune un accent deosebit pe folosirea rațională a tuturor categoriilor de terenuri, precum și pe amenajarea terenurilor degradate și transformarea lor în terenuri utilizabile.

Având în considerare particularitățile reliefului Dealurilor Ocnei Mureș, am grupat terenurile pe posibilități de utilizare după cum urmează:

A. Terenuri favorabile pentru construcții și agricultură:

- *terasele râurilor principale* (Mureș, Târnava Mică): podul lor este suborizontal, depozitele de terasă constituie o bună sursă de alimentare cu apă, mare stabilitate, suportând construcții dintre cele mai grele, se poate practica o agricultură intensivă și mecanizată, se poate folosi sistemul de irigații, Podurile teraselor au cele mai bune soluri, amenajarea drumurilor de acces este destul de facilă;
- *luncile râurilor principale*: energie de relief mică, pantă suborizontală, căi de acces și de legătură ușoare, alimentarea cu apă potabilă din depozitele de luncă și cu apă industrială, din râuri, permit mecanizarea agriculturii, prezintă neajunsul că în timpul viiturilor ele pot fi inundate, ceea ce impune luarea unor măsuri de preântâmpinarea unor asemenea fenomene, necesită amenajarea albiilor minore, îndiguiri corespunzătoare, canalizarea râurilor secundare afluate;

B. Terenuri favorabile construcțiilor ușoare și agriculturii, care necesită anumite îmbunătățiri,

- *suprafețele cvasistruurale* cu pantă

redușă (sub 10°) și *glacisurile*. sunt favorabile construcțiilor ușoare (dovadă că multe așezări sunt situate pe ele) sau agriculturii, căci permit mecanizarea lucrărilor, iar eroziunea solului este redusă, necesitând însă unele amenajări impuse de pantă (rambleieri, debleieri), de structura geologică, de alimentarea cu apă și de preântâmpinarea unor procese actuale (alunecări superficiale);

C. Terenuri folosibile în agricultură, dar cu amenajări speciale:

- cuestele cu pantă medie, care pot fi terasate, fiind folosite în viticultură și pomicultură;
- zonele mlăștinoase și cu umiditate excesivă din cadrul luncilor, necesită drenări intense, după care pot fi folosite ca fânețe, pășuni sau pentru culturi speciale;

D. Terenuri recomandate pentru silvicultură:

- se recomandă împădurirea interfluviilor și a părții superioare a versanților, deoarece acest lucru ar micșora scurgerea apei din precipitații și ar diminua ritmul de evoluție al proceselor de pe versanți;
- se recomandă, de asemenea pentru a fi împăduriți versanții cu pante mari, mai cu seamă cei dezvoltăți pe nisipuri slab cimentate;

E. Terenuri care necesită amenajări speciale pentru a putea fi redată circuitului economic. Face parte din această categorie terenurile afectate de alunecările actuale. Se impune oprirea dezvoltării alunecărilor de teren prin consolidarea cornișei de desprindere (împădurirea ei și a versantului de deasupra sa, terasarea cornișei etc.). Masa alunecată se cere a fi nivelată și plantată cu pomi fructiferi pentru a-i mări stabilitatea. Unele lucrări efectuate până în prezent arată că aceste zone pot fi redată agriculturii.

Aspecte umane

Pe malul stâng al Mureșului, la distanțe de 5 km și, respectiv, 10 km, de Ocna Mureș se află comuna **Noșlac** și satul **Stâna de**

Mureș, cunoscute pentru așezările arheologice foarte importante din perioada secolelor al IV-lea și al X-lea, mărturii ale formării și continuității poporului român pe aceste meleaguri.

În localitățile situate în podișul dintre malul stâng al Mureșului și Târnava Mică, **Lopadea Nouă, Hopârta și Fărău** se poate ajunge fie traversând Mureșul de la Aiud în dreptul satului **Ciumbrud**, fie pornind de la Ocna Mureș spre satul **Vama Seacă**. Aceste localități au un număr mare de sate așezate pe coline și dealuri scunde, departe de arterele de comunicație, fiind presărate cu numeroase păcuri de pădure și bogate în vânat (iepuri, fazani, potârnicși, mistreți). Regiunea este drenată de pâraul Fărău și Valea Râtului cu lunci largi, înconjurate de dealuri împădurite.

Localitățile sunt cunoscute pentru așezările arheologice vechi și străvechi, cum sunt stațiunile neolitice de la **Ciumbrud, Lopadea Nouă, Silivaș, Spălnaca, Hopârta** ca și prin cele din epoca dacică, romană și prefeudală de la **Ciumbrud, Spălnaca, Heria** etc. Este demn de menționat că la **Spălnaca** s-au descoperit în anii 1881 și 1887 două mari depozite de bronzuri formate din topoare, seceri, lame de ferăstrău, turte neprelucrate. Unul dintre acestea, având peste 1100 de piese, subliniază încă o dată importanța acestei zone în dezvoltarea metalurgiei bronzului, cauzată de prezența exploatarea sării de la Ocna Mureș.

Aceste localități, în care agricultura reprezintă ramura de bază, au fost amintite de timpuriu în documentele medievale, și anume **Lopadea Nouă, Spălnaca, Heria, Asânip și Turdaș** în anul 1202, **Fărău** în anul 1229, **Hopârta** în 1332. Se întâlnesc în această zonă și importante monumente de arhitectură populară, datate în secolele al XVIII-lea și al XIX-lea, între care bisericile de lemn de la **Noșlac, Găbud, Copand, Băgău, Spălnaca, Turdaș, Fărău, Sânbenedict**. Prin armonia proporțiilor, tehnica de construcție și amplasamentul îndeosebi pe locurile înalte unde monumentul poate fi pus în valoare, ele reprezintă o mare atracție turistică.

Edificiile au planul dreptunghiular, cu absidă decroșată pătrată, cum sunt cele de la **Găbud, Spălnaca și Fărău**. Altele posedă pridvor pe toată latura de sud ca la **Turdaș, Băgău, Sânbenedict, Silea**, majoritatea pridvoarelor fiind susținute de stâlpi de lemn sculptați. Cu pridvor mic este biserica din **Copand**. Cele mai multe dintre aceste biserici au inscripții cu anul construcției, cum sunt cele de la **Găbud (1777), Băgău (1796), Noșlac (1803), Spălnaca (1850), Copand (1856)**. Majoritatea monumentelor datează însă din secolul al XVIII-lea, fiind împodobite și cu fresce frumoase și colecții de icoane vechi, cum sunt cele de la **Fărău, Noșlac și Găbud**.

La sud, valea Târnavei, respectiv, a Târnavei Mici este presărată cu așezări vestite prin vrednicia locuitorilor, precum: **Bucerdea Grănoasă, Cistei, Crăciunelu de Jos, Sâncel, Pânade, Iclod Lunca Târnavei, Șona** etc. Valea domoală a Târnavei Mici o putem considera o mică

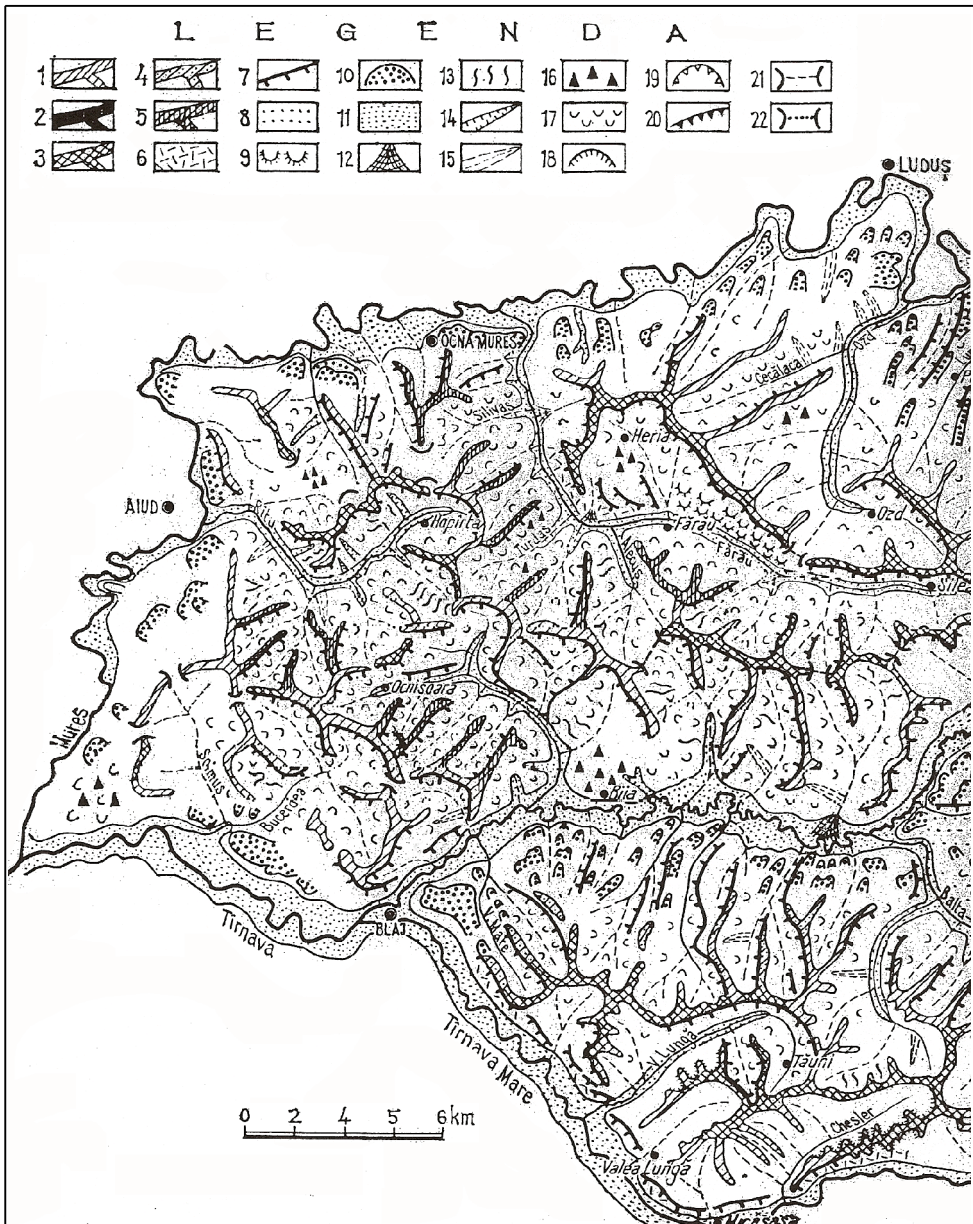
Loire românească pentru excepționalele castele în stil Renaștere de la **Blaj, Sânmiclăuș și Cetatea de Baltă** ca și pentru bisericile fortificate de la **Bălcaciu și Jidvei**.

Satul **Sânmiclăuș**, cunoscut din documente încă în 1309, ca aparținând **Cetății de Baltă** este renumit prin castelul său construit în două etape, între 1668 și 1673 și între 1682 și 1683, de către contele Nicolae Bethlen, el însuși arhitect și autorul proiectului. Tot aici, cercetările arheologice au descoperit importante așezări din comuna primitivă și din perioada de trecere la feudalism.

În punctul numit «Răstoci» se află o așezare din secolele V-VI ce dovedește continuitatea elementului roman în Dacia, iar la punctul «Grușor» pe o fostă insulă a Târnavei Mici s-a descoperit o așezare fortificată cu rânduri de pari înfiți în pământ, datând din secolele X-XIII. Intreaga regiune este renumită prin podgoriile sale fiind o adevărată «Tară a vinului».

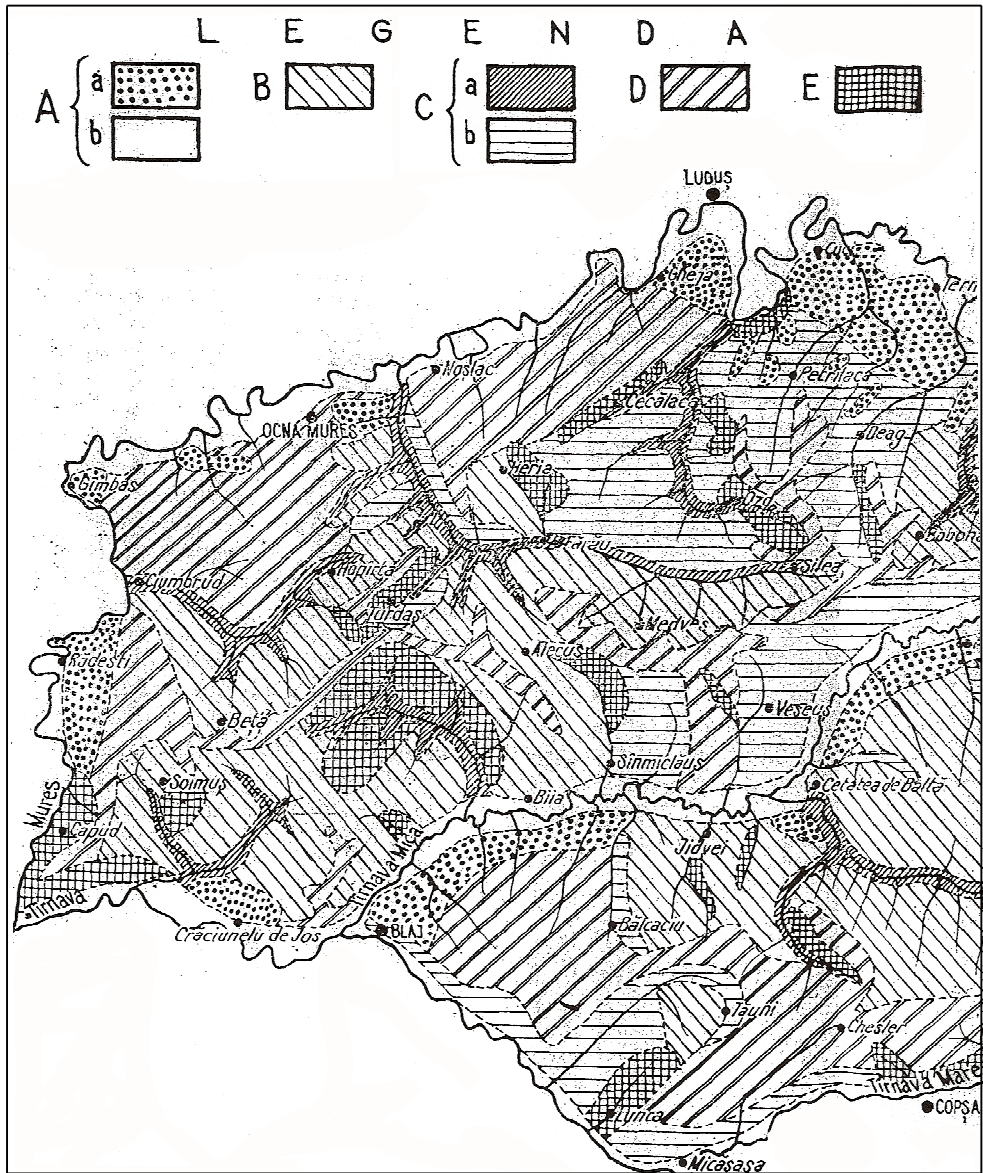
BIBLIOGRAFIE

1. Nicolae Josan - *Dealurile Târnavei Mici*. Studiu geomorfologic Ed. Academiei R.S.R. București, 1979.
2. Gheorghe Anghel - *Alba. Ghid turistic al județului*. Ed. Sport-Turism, București, 1982.
3. Stefan Hanciu - *Populația, așezările și economia județului Alba de Jos în preajma Marii Uniri de la 1 Decembrie 1918*, Ed. Ulise, Alba Iulia, 2005.
4. Vasile Moga - *Repertoriul arheologic al județului Alba*. Muzeul Național al Unirii Alba Iulia, 1995



Harta geomorfologică generală a Dealurilor Ocnei Mureș

1. nivelul de eroziune superior; 2. nivelul de eroziune inferior; 3. nivelul de vale; 4. glacisuri transformate în interfluvii; 5. interfluvii degradate; 6. glacisuri de vale; 7. cueste; 8. suprafețe structurale;
9. polițe structurale; 10. terase; 11. lunci; 12. conuri de dejecție; 13. ravenări; 14. torenți;
15. vâlcele; 16. alunecări de teren masive și vechi; 17. alunecări recente;
18. văi sculptate pe nisipuri slab cimentate; 19. văi de alunecare; 20. defileu;
21. înșeuări de obârșie; 22. înșeuări de captare.



Harta posibilităților de utilizare a terenurilor din Dealurile Ocnei Mureș